

Harener Hondsrug: uniek erfgoed

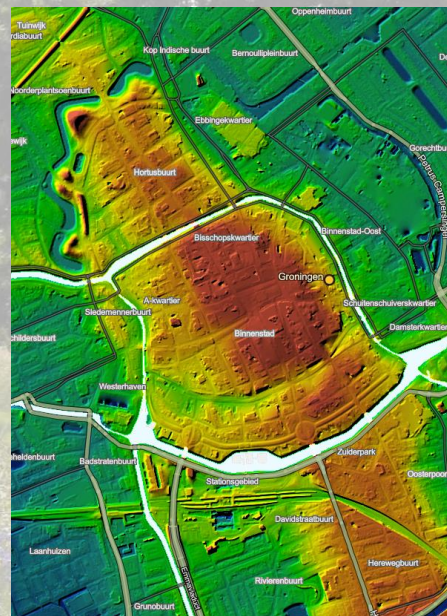
Lezing 25 februari 2025
Stichting Monument & Materiaal
Groninger Archieven
Ingrid Schenk

Hoogte binnenstad 6 tot 7 m. Stadsafval (-2 m)

Kaart voormalige gemeente **Haren**

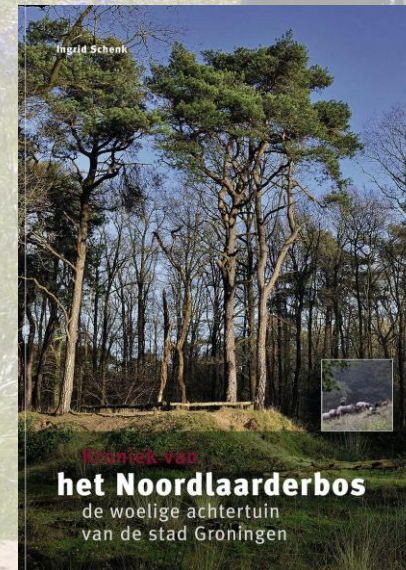
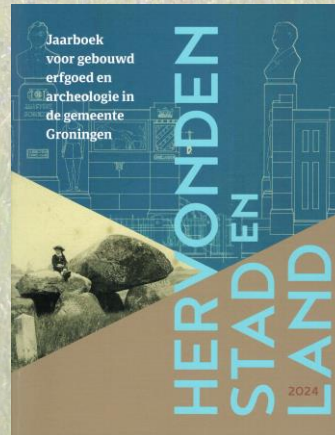
Landschappelijk en ecologisch weergaloos
Levensader voor bewoning
Cultuurhistorische schatkamer

Foto's zonder vermelding: Ingrid Schenk
Foto (zwart-wit): fotograaf onbekend, Groninger Archieven (1785_11136)
Hoogtekaart: AHN4, ESRI



Hoe het begon: onderzoek en publicaties

- Oproep in de krant. Onderzoek Noordlaarderbos en omgeving: initiatief provinciaal archeoloog Henny Groenendijk en boswachter/ecoloog Jacob de Bruin Natuurmonumenten 2010
 - Hechte groep van 10 vrijwilligers
 - Bodem in kaart brengen, archiefonderzoek en interviews. Kadastrale gegevens
 - Boek Kroniek Noordlaarderbos, de woelige achtertuin stad Groningen. Pim Timmer
 - Verder: o.a. artikelen in jaarboek Hervonden Stad en Land over zandwegen/karrenroutes, Onneresch en Verdwenen Harener hunebedden en veentjes. Fotografie
- Actief Stichting Landelijk Gebied Haren (beschermen/versterken gebied) Land van Ons (herstel boerenland en landschap) Andere organisaties
- Focus op Landschapsgeschiedenis



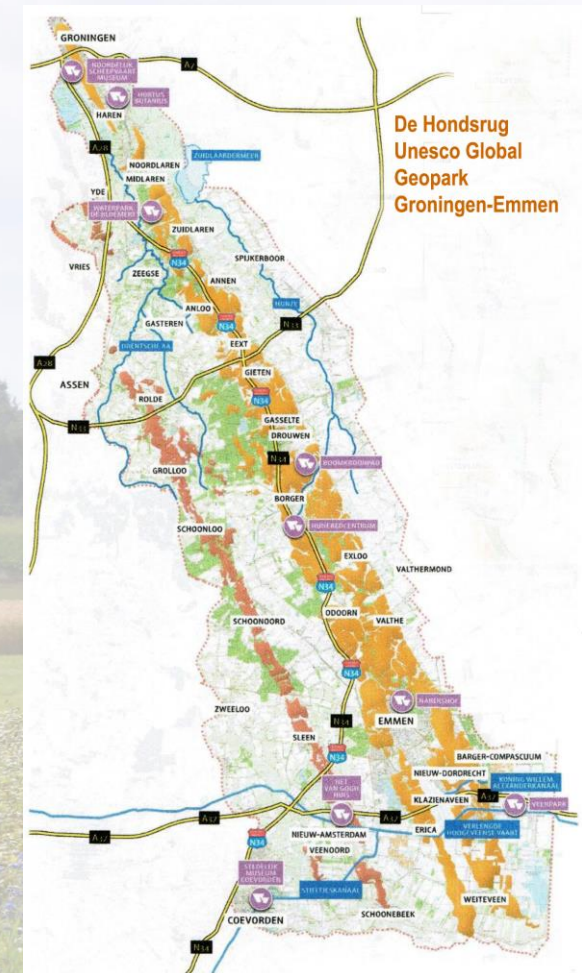
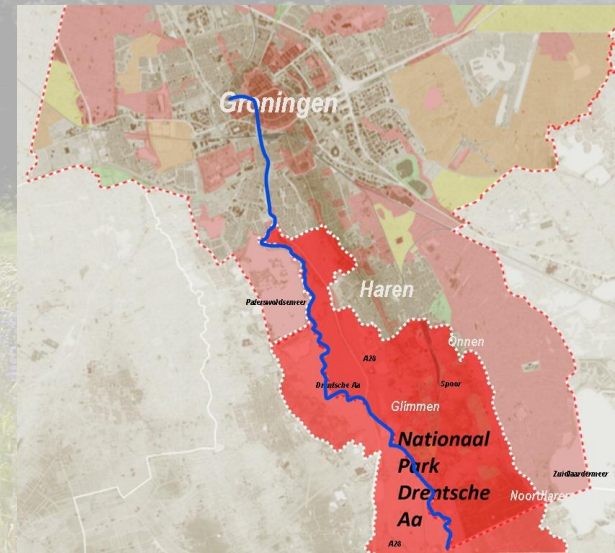
Ingaan op landschap

- Landschap = bodem, ecologie (natuur) en cultuurhistorie (mensen). [Driehoek: Jan Bakker, ecooloog/natuurbeschermer RUG](#)
- Huidige landschap: Hondsrug/dalen, natuur en cultuurhistorie
- Ontstaan Hondsrug met dalen Drentsche Aa en De Hunze. Ontstaan van veentjes
- Hondsrug, levensader voor bewoning: hunebedden, essen, karrenroutes, versterkingen, verdedigingslinie WO II
- Wisselwerk stad en landelijk gebied. Stad en land verbonden, elk eigen functie die overlapt. Juist verschil en contrast is hun kracht
- Keuze moeten maken. Niet over: borgen, (buiten)huizen, beschermde doorzichten, dorpen, veenaftgravingen



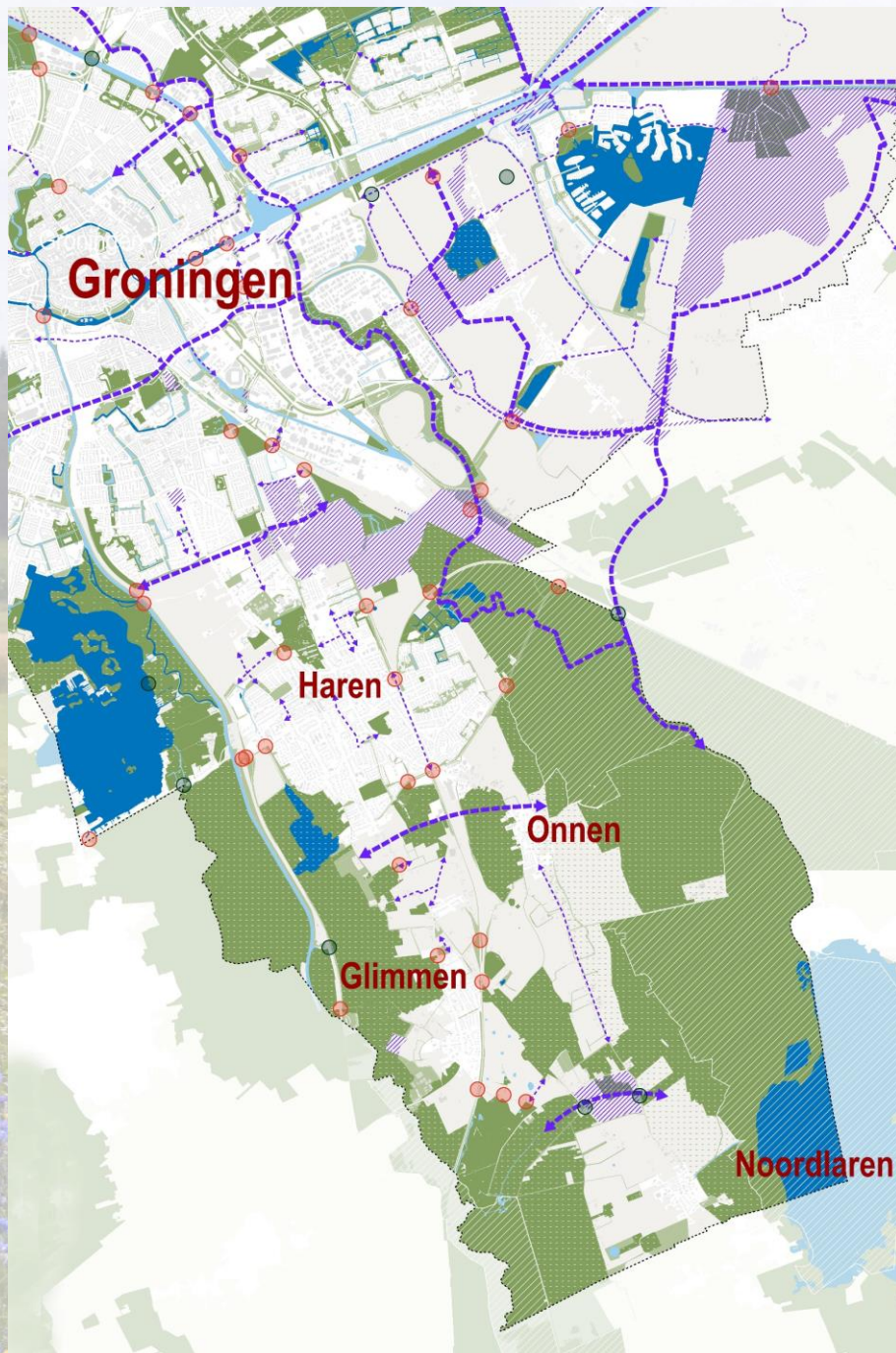
Landschap: Hon(d)srug en dalen

- Ruggengraat Drenthe-Groningen. Emmen - Groningen, ondergronds verder. Lengte 70 km (Emmen 26 m +NAP). Haren: 4 tot 7 m +NAP, 2 km breed. Weerszijde dalen: Drentsche Aa en De Hunze
- Naam Hon(d)srug: Niet te maken met hond, de 'd' toegevoegd(?) Hon of hone betekent moeras. Rug in moeras. Idem Hunze. Ko Arnolli (Geheugen van Gieten. Bron: J. Naarding, Nedersaksisch Instituut RUG)
- Stad gebouwd op uitloper Hondsrug. Strategisch punt: kruispunt van landschappen, waterwegen en soorten bodems (zand, klei, veen). Oorspronkelijk Drents dorp
- Stad groeit over landschap heen. 1915 Helpman
- Hondsrug Werelderfgoedstatus 2013. Sinds 2015 Haren en Groningen. [Hondsrug Unesco Global Geopark](#)
- Nationaal Park Drentsche Aa tot grens stad Groningen
→ Afwisselend met geleidelijke overgangen (gradiënten), van zand naar veen, van besloten naar open, van droog naar nat, van kleinschalig naar grootschalig



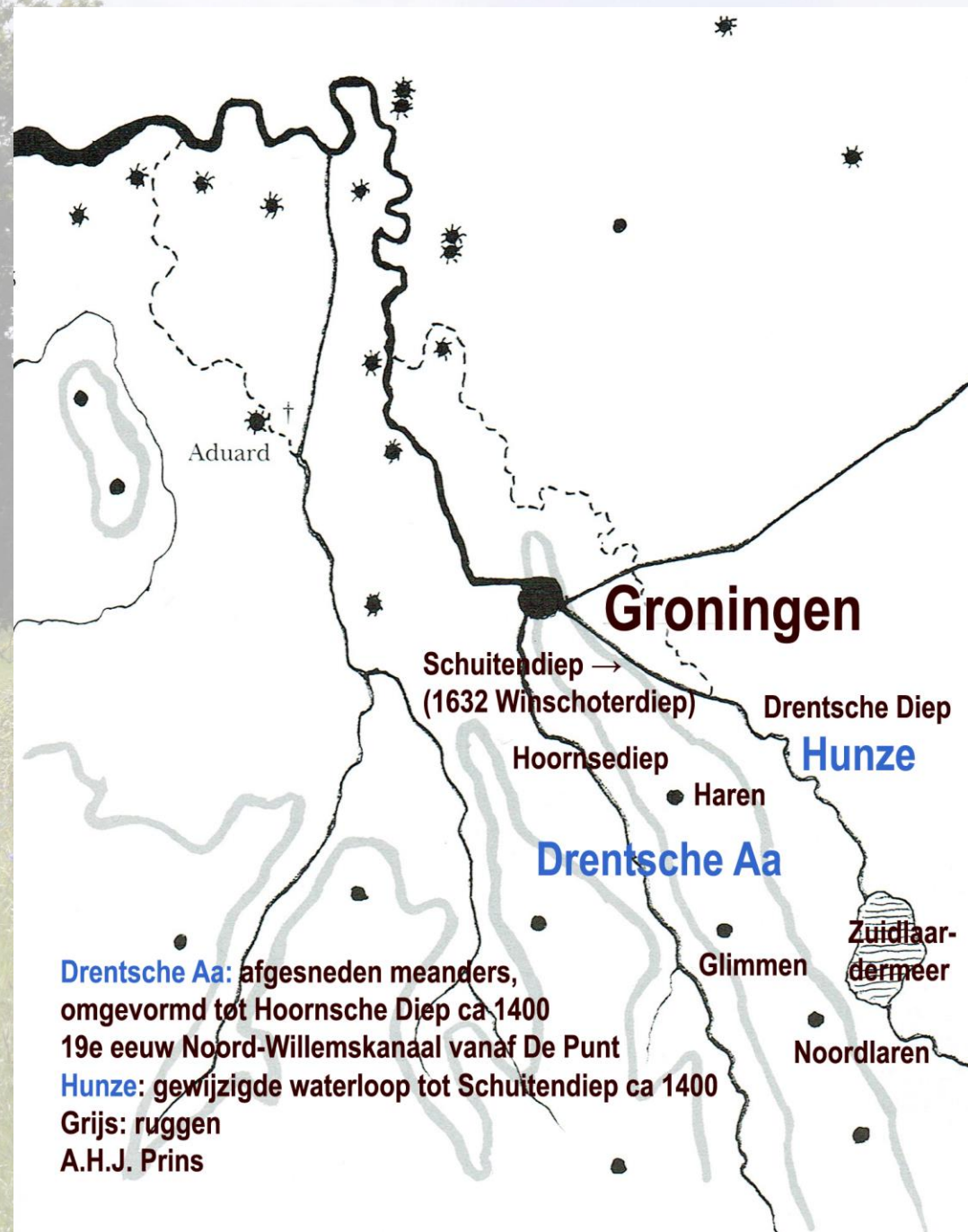
Landschap: natuur 1

- Meer dan de helft is natuur of beschermd landschap.
Natura2000: Drentsche Aa- gebied, Zuidlaardermeergebied.
NNN: Noordlaarderbos, Appelbergen, Quintusbos, Scharlakenbos, Glimmermade, POL: polders Oosterland (Gr.) en Lappenvoort (Dr.)
Beschermd provinciale gebieden: kampenlandschap twv Onnen, Besloten Venen, Westerlanden, Landgoed Blanckenborch
[GES-kaart: Concept Ontwerpprogramma Gemeentelijke Ecologische Structuur](#)
- Uitlichten aantal natuurgebieden
- Zuidlaardermeergebied (o.a. Onner- en Oostpolder): natuur, waterberging en waterwingebied. Verschil met Midlaren, Zuidlaren en Kropswolde: geen recreatieparken
- Drentsche Aa: enige beek van omvang oorspronkelijk meanderende loop grotendeels behouden. Niet benedenloop: Noord-Willemskanaal, herstel loop Oosterpolder - Lappenvoort



De Hunze en Drentsche Aa

- De Hunze: gewijzigde waterloop Schuitendiep 1400. Winschoterdiep 1632. Herstel De Hunze
- Drentsche Aa: afgesneden meanders (1400). Noord-Willemskanaal vanaf Witte Molen naar Groningen (19^e eeuw). Herstel loop Drentsche Aa in Oosterpolder/Lappenvoort POL (2019) vanaf witte Molen naar Paterswoldsemeer
- Kaart (bewerkt) uit Groningen middeleeuwse hanzestad vanaf de Waterkant, A.H.J. Prins, 1994



Landschap: natuur 2

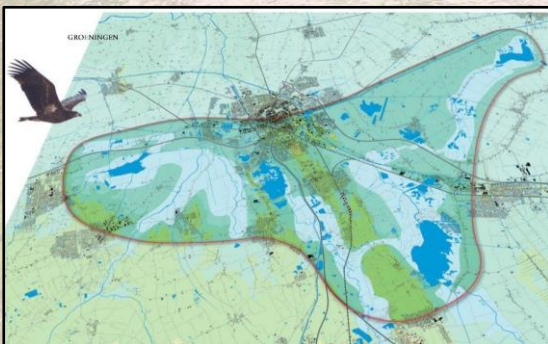
- Noordlaarderbos (110 ha) uitgegroeid tot een natuurgebied van 330 ha afwisselende natuur: Noordlaarderbos, Vijftig Bunder, Schietterrein, Tussengebied, Besloten Venen/Westerlanden. Schenking 1932 mevr. W.M. Lohman-Geertsema gedeelte Noordlaarderbos. Ook 1,6 ha Harener wildernis. Gebied ligt in Groningen en Drenthe
- Open groene landschap tussen natuurgebieden: veelal essen, boerenbedrijven, particuliere bosschages, weiland, poelen, tuinen. Belang foeragerende fauna en vestigen planten. Schakel ontbreekt in concept Programma Gemeentelijke Ecologische Structuur (GES)

→ Paradijs voor wandelaars, fietsers en bewoners



Verbindingen en doorsnijdingen

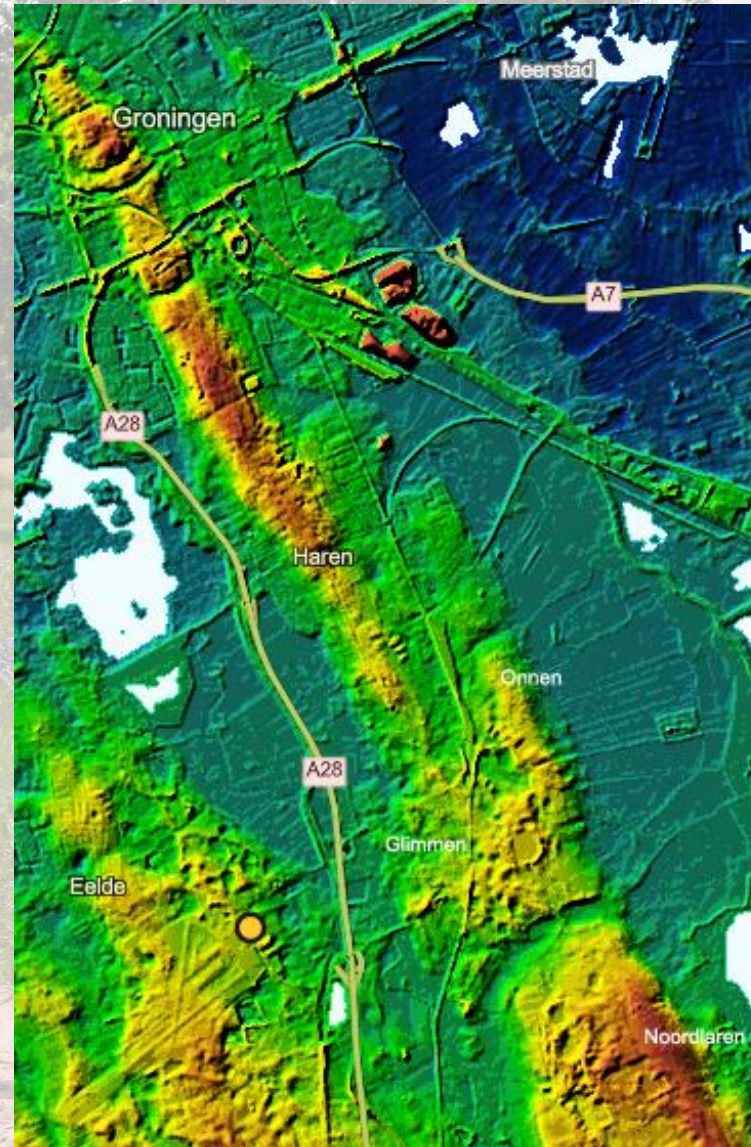
- Landelijk gebied: fijnmazige verbindingen van waterwegen, zandwegen, verharde wegen (bermen, laanbomen, sloten) en houtwallen
 - Gebied doorsneden door infrastructuur (spoorwegen, kanaal en A28). Glimmermade ligt tussen A28 en Noord-Willemskanaal. Oosterpolder ligt twv A28 en Noord-Willemskanaal. En Westerveen van Onnen gescheiden door spoor
 - Barrières geluidschermen langs spoor, betonnen middenbermen A28 en dieronvriendelijke oevers NW-kanaal
 - Ecologische verbindingszone in Besloten Venen is in 2016/2017 gerealiseerd. De andere twee zones zijn gepland sinds jaren '90 (LOP), maar niet gerealiseerd. Laagveengordel: verbinding Roegwold en Zuidlaardermeergebied met Onlanden. Harense Hondsrug is barrière
- Doorgangsgebied. Te maken met handel, vervoer en strijd stad



Ontstaan van de Hondsrug, zandduinen en veentjes

- Voorlaatste ijstijd Saalien (230.000-126.000 v.Chr.): pakket van honderden meter dik ijs bracht keileem en stenen uit Scandinavië. Tot halverwege Nederland (stuwwallen)
- In warmere tijden sleten afsmeltende ijsstromen beekdalen uit aan weerszijde van de Hondsrug
- Ontstonden lange parallelle keileemruggen in NNO-ZWW richting. Een ervan, de langste, is de Hondsrug
- Smeltwater maakte ook doorbraakdal Besloten Venen: water Drentsche Aa stroomde naar Zuidlaardermeer. Bij Borger ligt enorm doorbraakdal

Besloten Venen zullen aantal keer terugkomen in m'n verhaal: komt veel geschiedenis samen



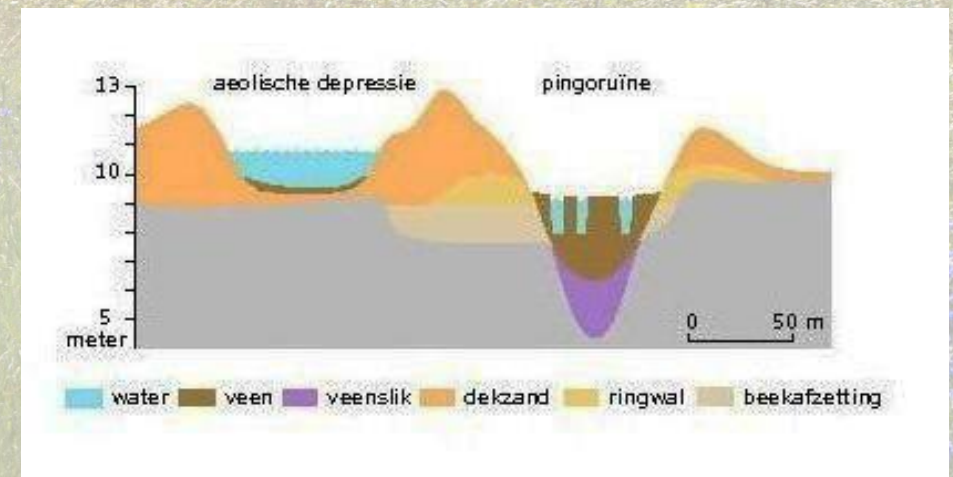
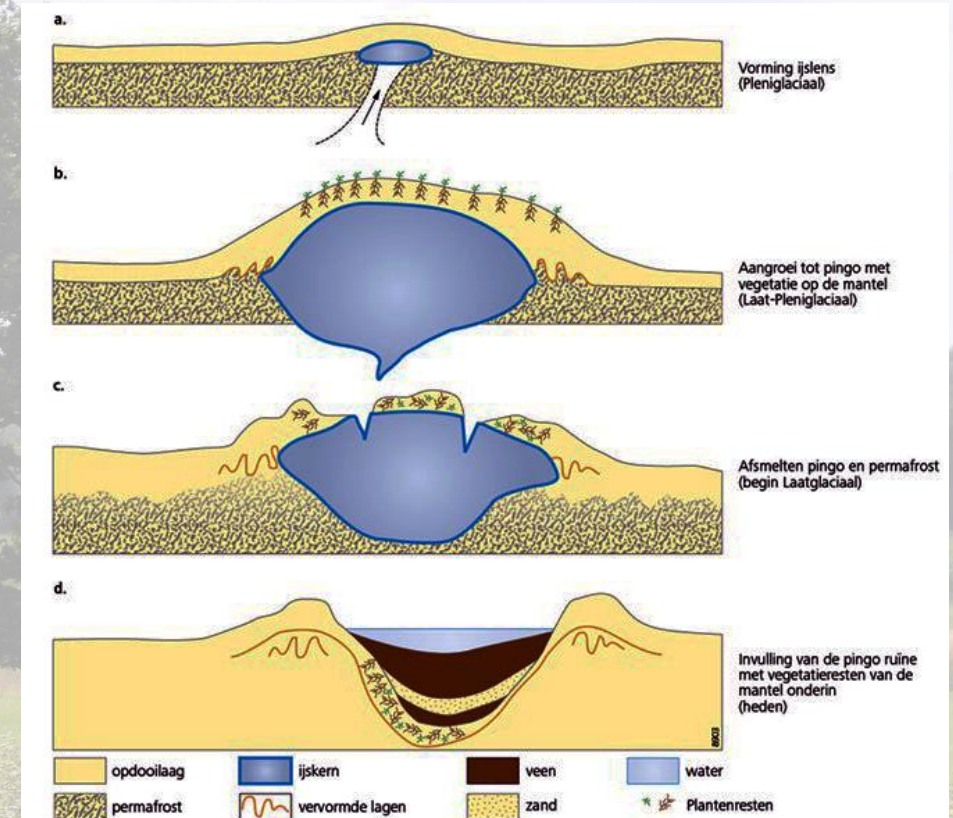
- Laatste ijstijd Weichselien (113.000-9.700 v.Chr.) ijskappen niet in Nederland, wel poolklimaat, geen begroeiing, wind vrij spel:
- Zand bedekte keileem van de Hondsrug, maakte hoge stuifduinen, zandkoppen langs beken en blies uitblazingskommen uit die later veentjes werden
- In Besloten Venen ontstond een zandduin die het water blokkeerde, water vond z'n weg in NW-richting. Huidige Zuidlaarderweg. Besloten Venen verveende

Kaart AHN4, ESRI

Pingoruïnes: heuvels die groeien

- Pingoruïnes ontstonden in koudste perioden laatste ijstijd, werden heuvels die groeien genoemd:
 - In diep bevroren bodem zocht grondwater zwakke plekken in keileem. Vormde dicht onder oppervlakte ijslenzen die groter groeiden en de grond omhoog duwde. In warmere perioden smolten de ijslenzen, gleeed de aarde naar de rand of viel erin. Er ontstonden meertjes met vaak walletjes eromheen
- Verschil:
 - Uitblazingskom: ondiep, vlakke bodem, gelaagde en gevarieerde vulling
 - Pingoruïne: conische vorm, vulling organisch veen (gyttja), bovenste laag vaak afgegraven veenmosveen

Afb. Wim Hoek, Universiteit Utrecht

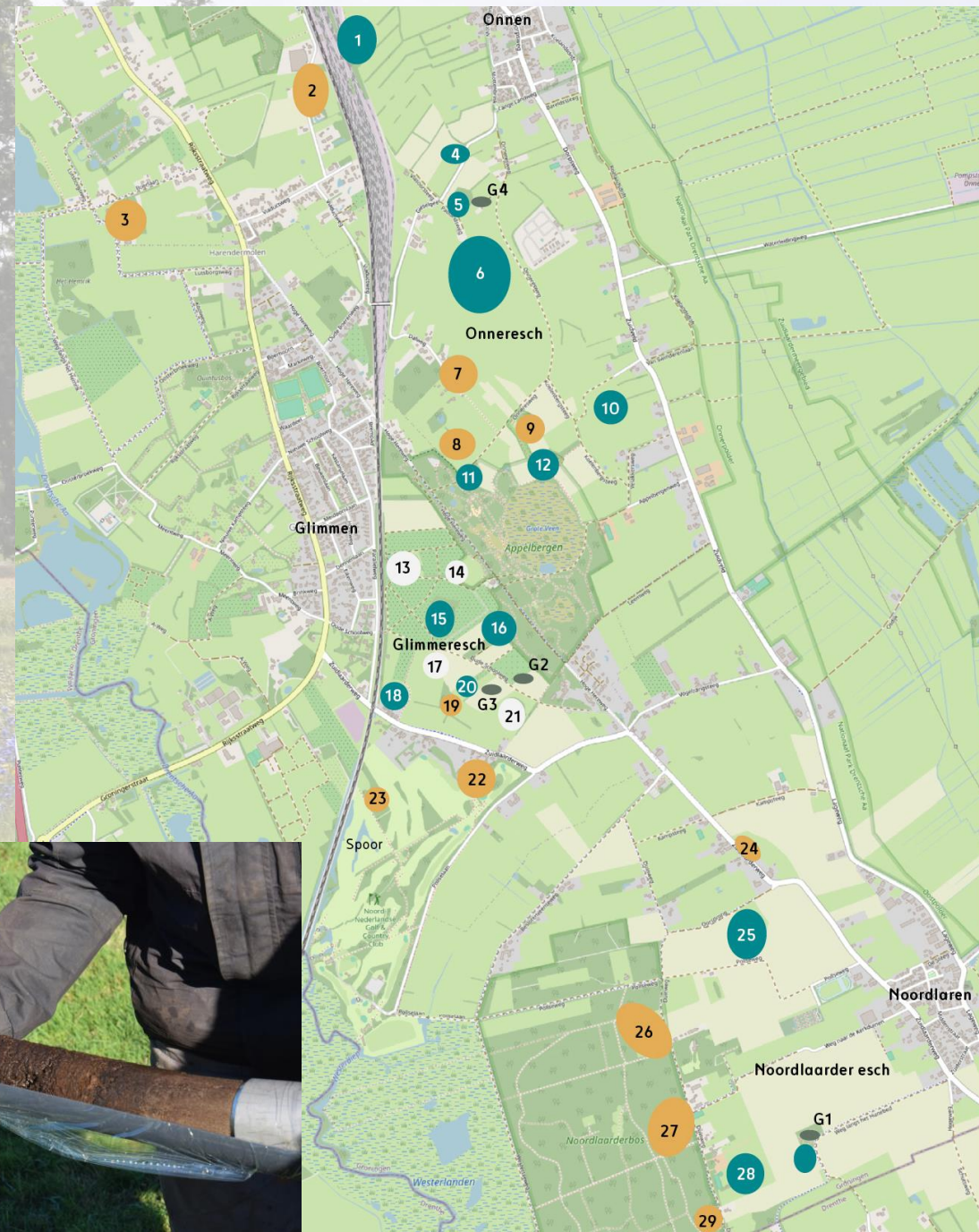


Pingoprogramma

- Onderzoek pingo's 2016 door provincie Drenthe met partners. Uitvoering Landschapsbeheer Drenthe (en Groningen). Doel onderzoek: veentjes beter beheeren
- Drenthe 2500 depressies. Noord-Nederland een gatenkaas
- In Noord-Nederland 150 onderzocht, waarvan 30 in landelijk gebied van Haren. Bijna helft pingoruïne
- Veenvorming in gave pingoruïne: archief. Op basis van stuifmeelonderzoek van veen: wat in omgeving groeit. Voorbeelden onderzoek: Kreuzenveen (Noordlaarder esch), Het Veentje (Onneresch), de Hunze en Messchenveld (tnv Assen)

Boorkern: subatlanticum
(jongste (huidige) tijdperk 2.400 jaar)
Universiteit Utrecht, Wim Hoek, geoloog en
Timme Donders paleo-ecoloog

Kaart: Anja Verbers, Landschapsbeheer Drenthe



Veentjes

- Waterrijke en verveende meertjes grote rol in boerenleven, dieren en jacht
- Poelen, ontgonnen of betrokken bij boerenland
- Uitgegraven voor veenwinning
- Een laag zand op aangebracht, zodat het in de zomer grasland kon worden. 's winters waterplas
 - Voorbeelden: Kreuzenveen, Duinweg, pingo naast hunebed G1 (Noordlaarder esch), Het Veentje en langs Koelenbergsteeg (Onneresch), Barkenveen (Glimmeresch)
 - **Veen: lichter dan spons**
- Het Veentje, sinds 2022 hele jaar water, tegenaan veenoxidatie. Damwand met afvoer. Land van Ons: herstel boerenland en landschapselementen en biodiversiteit



Levensader: hunebedbouwers

- Zo'n 5500 jaar geleden alleen hoger gelegen zandgrond Hondsrug bewoonbaar. Lager gelegen land te nat. Na de ijstijd (9.700 v.Chr.) steeg zeespiegel, meer neerslag, grondwater steeg, bodemdaling (glacio-isostatie). Door slechte afwatering: opnieuw veengroei
- Hunebedbouwers vestigden zich vooral op de oostkant Hondsrug. Trechterbekercultuur, vorm van hun bekens
- Hunebedden gebouwd aan meertjes, veel open water, genoeg water voor handen
- In verschillende perioden was daarvoor al menselijke activiteit (38.000-10.000 v.Chr.). Jagers-verzamelaars trokken door gebied. Kampplaatsen gevonden. Anderen beter over vertellen
- Grafheuvel Harendermolen. Afgegraven om tuin te egaliseren. Verbijsterend. 100 jaar geleden geen bescherming. Archeologisch afgegraven 1922 door Van Giffen. Ø 17 m x 3,50 m hoog, was in vier perioden gebouwd: van 1900 tot 900 v.Chr. Rond lijksilhouet 51 verticale palen 1^e periode). Paalkrans 11 palen (3^e periode). Bruin gepolijste urn met crematieresten (4^e periode, late bronstijd). Bron: GVA 1978/1979. J.N. Lanting
- Foto's trechterbeker en urn: NAD Nuis
Foto's afgraving GIA, RUG



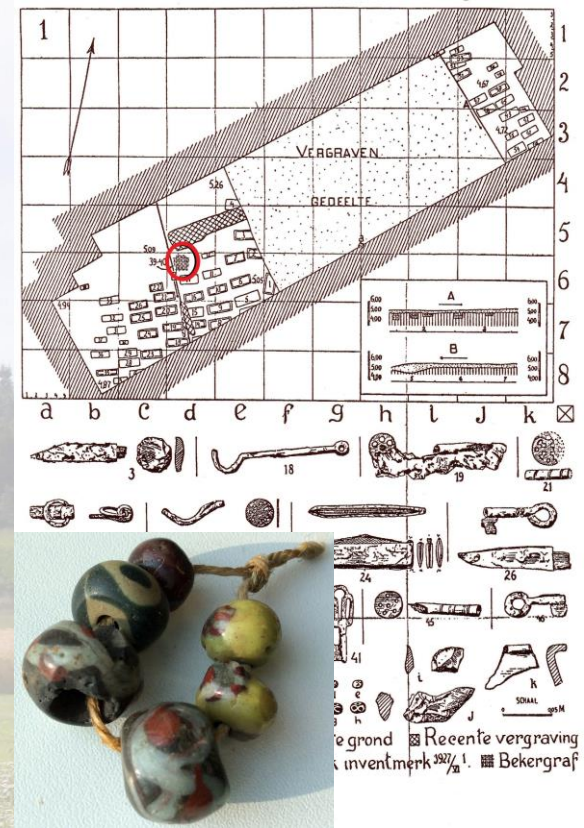
Hunebedden G1, G2, G3 en G4

- Vier hunebedden: G1, G2, G3 en G4. Alleen G1 resteert, stenen van andere verdwenen. Drie bijna identieke plekken: hoge zandgronden, flanken dekheuvels en vlakbij veel meertjes. (Vanaf 1100 essen)
- G1 is restant, oudste monument Groningen nog op z'n plek. In 1982 G5 onder wierde Heveskesklooster en steenkist G6. G1 bijna vernietigd: opblazing (voorkomen door Rudolf de Drewes), onderzoeksdoeleinden (Pleyte) en zand afgraven (aankoop Rijk). Onderzocht door archeologen Albert Egges van Giffen 1957 en Jan Albert Bakker. Afm. 9,5 x 4,1 m
- G2 en G3 op Glimmeresch ontdekt door amateurarcheoloog Jan Evert Musch (rond 1970). Trof aardewerk-scherven aan na het ploegen. Duidde op hunebedden. Ook speelde rol veldnamen (toponiemen) Steenberg of Steenakker. In 1969/1971 onderzocht door arch. Lanting. Afm. G2 13 x 4 m en G3 2 x 3 m. Net op tijd onderzocht. Ploegen zwaarder. [Foto: Trechterbekeremmer: NAD Nuis](#)
- G2 gave kelderinhoud: 8500 aardewerkscherven, vuursteen artefacten en barnsteenkraaltjes. Reconstructie 360 potten. G3 weinig vondsten, oudste periode
- Onderzoek archeoloog Anna Brindley G2. Verfijning chronologische tijdsindeling
- Kogelpot 1100, toen stenen zijn verwijderd, geen belang bij aardewerk en vuursteen



Hunebed G4, enkelgraf en rijengrafveld

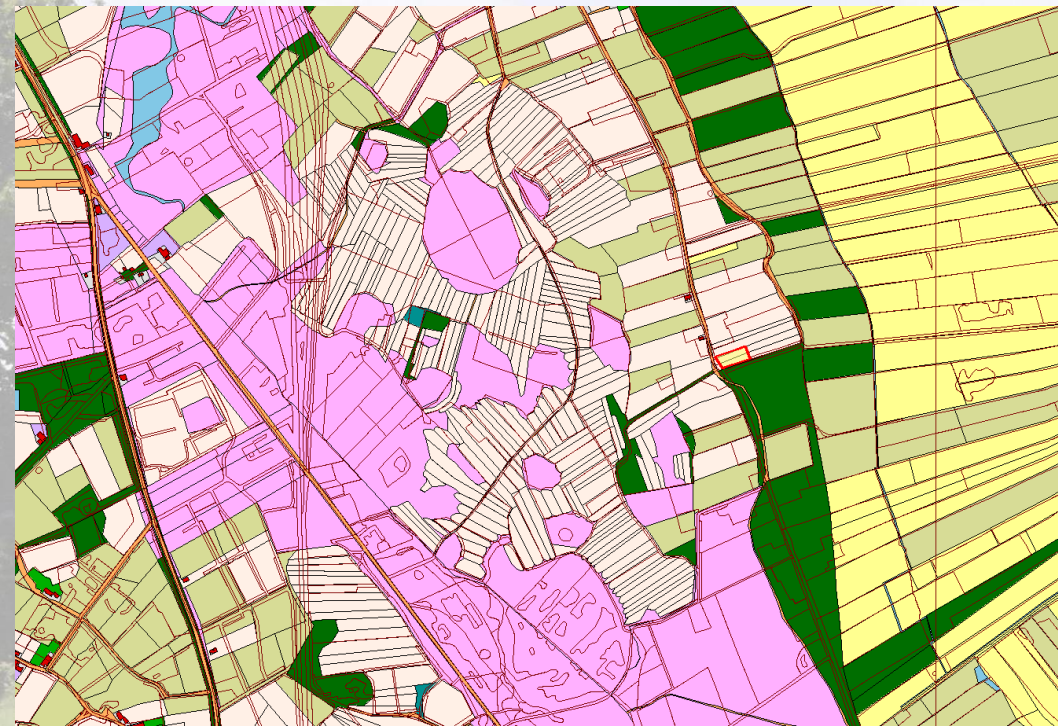
- Eerder had amateurarcheoloog Jan Evert Musch rond 1960 enkele scherven en stukjes vuursteen ontdekt op Onneresch na het ploegen
- Hunebed was vermeld in boek 1711 (Ludolph Smids), conclusie na 1711 stenen verdwenen. Gewoon hunebed
- Vier onderzoeken in jaren 2011-2014. In laatste onderzoek plek hunebed aangetoond door granietgruis. Kelderinhoud was vergraven
- Vlakbij hunebed graf uit Enkelgrafcultuur (2800-2450 v.Chr.). Opgraving Van Giffen (1927) van Rijengrafveld uit vroege middeleeuwen (6^e-8^e eeuw)
[Foto rijengrafveld GIA, RUG.](#) [Foto bekertje en kralen NAD, Nuis](#)
- Stuifmeelonderzoek Het Veentje op Onneresch. Permanente bewoning op Onneresch? Lag Onnen eerst hier?



Marken ontginnen woeste grond

- Tot ver in de 19^e eeuw: heidevelden, veentjes, moeras, zover je maar kon kijken. Makkelijk te bewerken land door marken al in cultuur gebracht
- Marken collectief van boeren. Reglementen en waardelen. Rond 1100 ontstaan. Toen gunstig klimaat. Bevolking nam toe.
- Hoe woeste grond in cultuur brengen? Gezamenlijk aantal boeren. Van tevoren een blok uitmeten. Ieder blok eigen veldnaam (geen kadastrale gegevens). Verdeling na ontginning in langgerekte percelen; ieder werd eigenaar van een strook (kaart). Ver voor 1700 waren akkertjes al particulier eigendom. Essen vruchtbaar gemaakt met plaggenbemesting, aangroei humeuze teellaag
- Marke betekent ook grens. Afzonderlijke marken: Haren, Glimmen, Onnen, Noordlaren, Helpman en Dilgt
- Waardelen: oorspronkelijk iedere boerderij en kerk een waardeel. Vrij waardeel te verhandelen en te verkopen. Steeds meer waardelen in handen rijke boeren en kapitaalkrachtige buitenstaanders

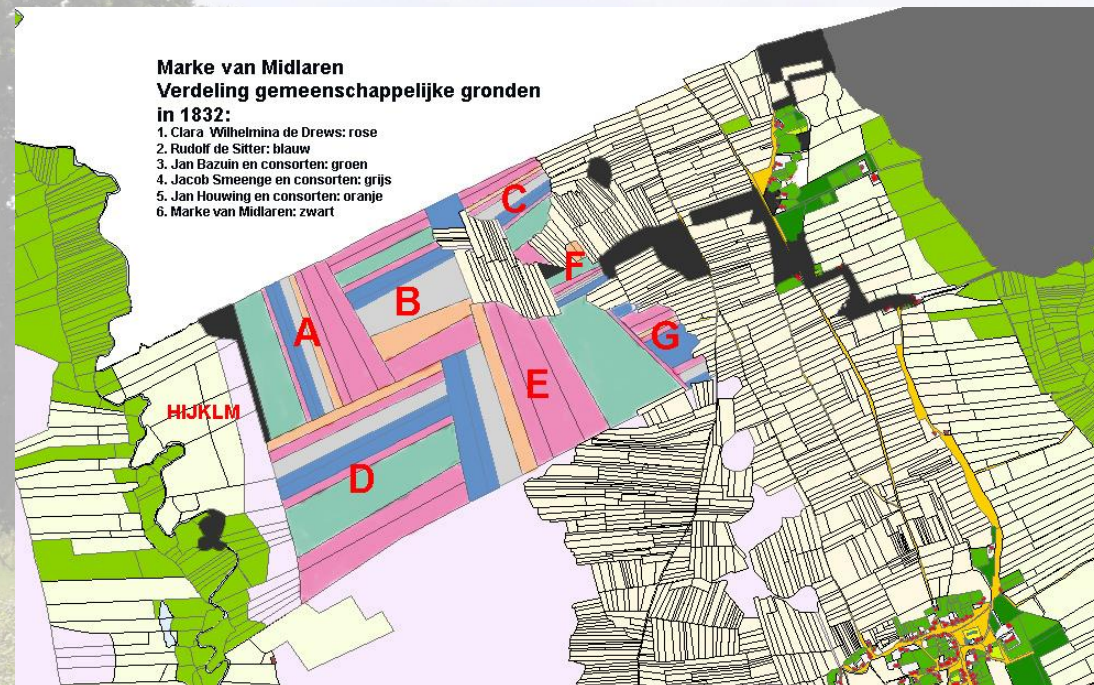
Kaart: HISGIS
Foto's: Roelie Havinga, Haren



Verdeling markegrond en kunstmest

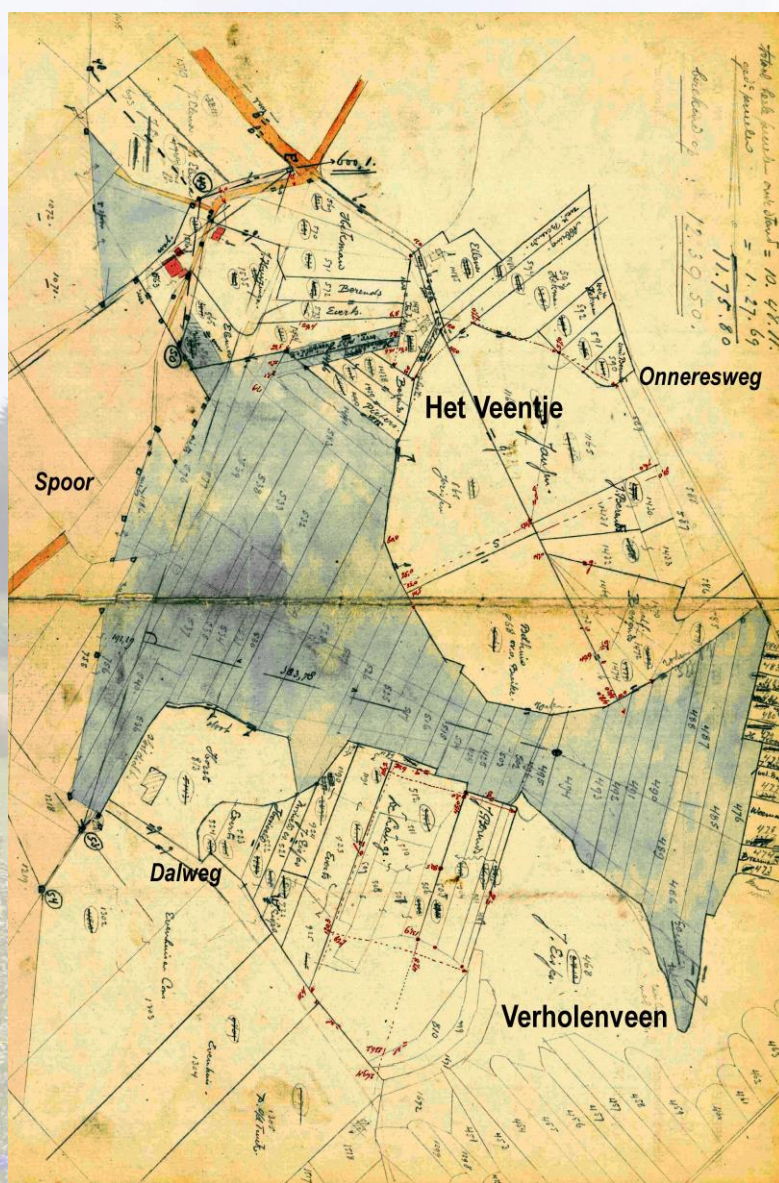
- Verdeling onrendabele woeste grond 19^e eeuw. Heidevelden moesten nuttig worden. Franse tijd (1789) en regeringen daarna: marken pasten niet meer in nieuwe bestuursmodel en grondwet. Verdeling wettelijk verplicht. Bekostigen markeverdeling: verkoop aantal veentjes.
Voorbeeld markeverdeling in Midlaren. Gebruikte invoering kadaster 1832. Geen aktes
- Kunstmest veranderde rond 1900 landbouw. Langgerekte versnipperde percelen niet meer rendabel
- Percelen in handen grootgrondbezitters en rijke boeren. Ruilverkavelingswet (1924-1985). Na 1985 Landinrichtingswet
- Tot jaren '50 rijkdom fauna en flora

Kaart: HISGIS



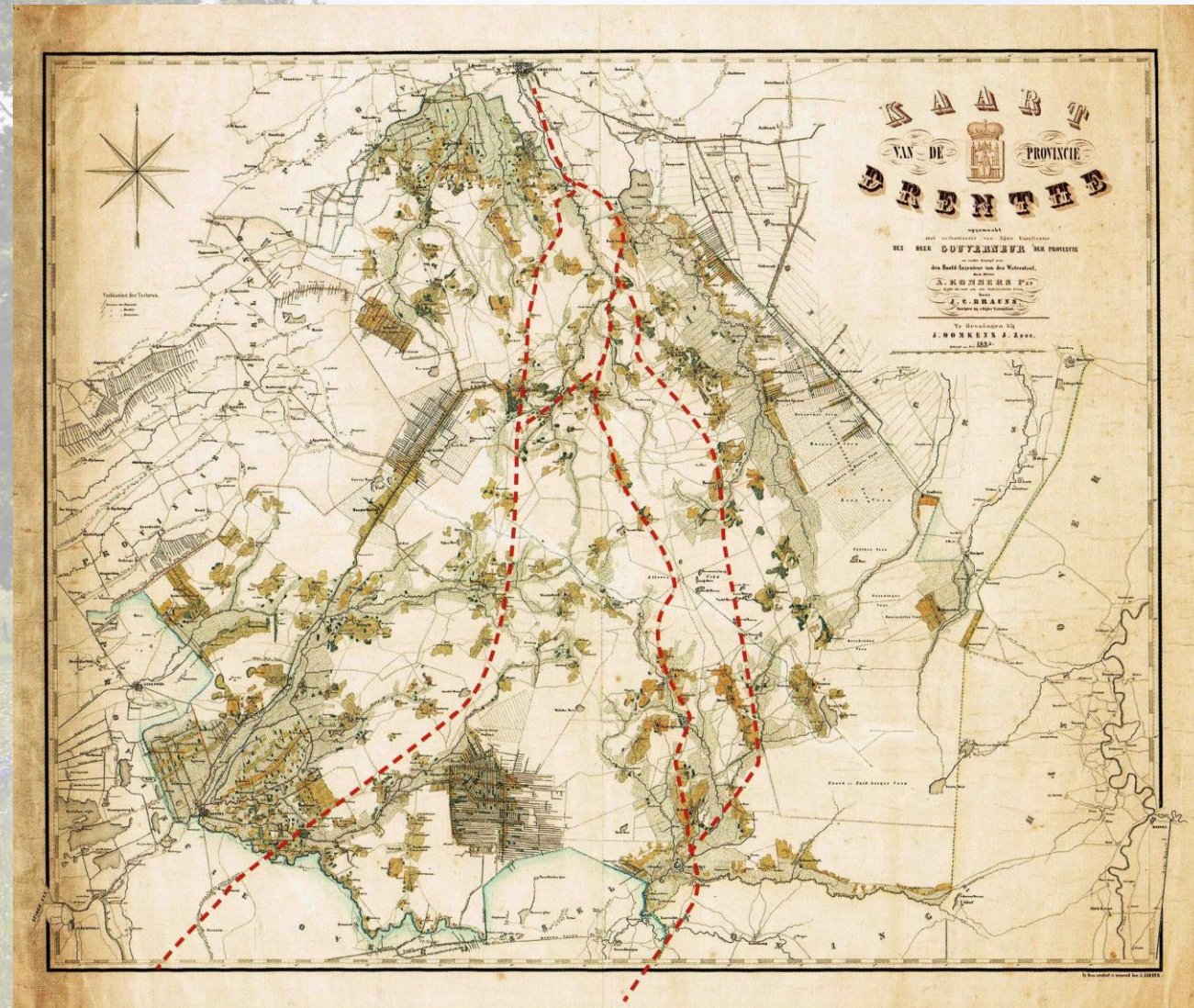
Landschap en industrialisatie

- **Zandhonger:** overal zand voor nodig, o.a.:
1870 Aanleg spoorwegen
1920 Rangeerterrein Onnen
[Kaart: Groninger Archieven, kadaster archiefviewer \(1922 veldwerk no. 137\)](#)
Rond 1960 Nieuwbouwwijken Groningen en wegen
- Opkopen perceeltjes door aannemers voor zandwinning
- 1920 Zuid/west Onneresch 12 ha, 3 m diep tot in keileem voor Rangeerterrein
1960 Langs Onneresweg. Langs Duinweg en Tolhuisweg in Midlaren. Langs Zuidlaarderweg
1970 Kentering. Beroep Kroon percelen tnv Appelbergen
- 1970 **Besloten Venen** bijna afgegraven: 15 ha, 20 m diep, 10 tot 20 jaar, bochten uit Zuidlaarderweg. Voorkomen door protest gemeente Haren. Natuurbestemming Besloten Venen en Westerlanden. Herinrichting 2016/2017, heeft 40 jaar geduurd. Water Drentsche Aa mag weer overstromen: dijkes afgegraven en afwateringsloot gedempt, wit bruggetje Pollselaan. Realisatie ecologische verbindingzone Besloten Venen



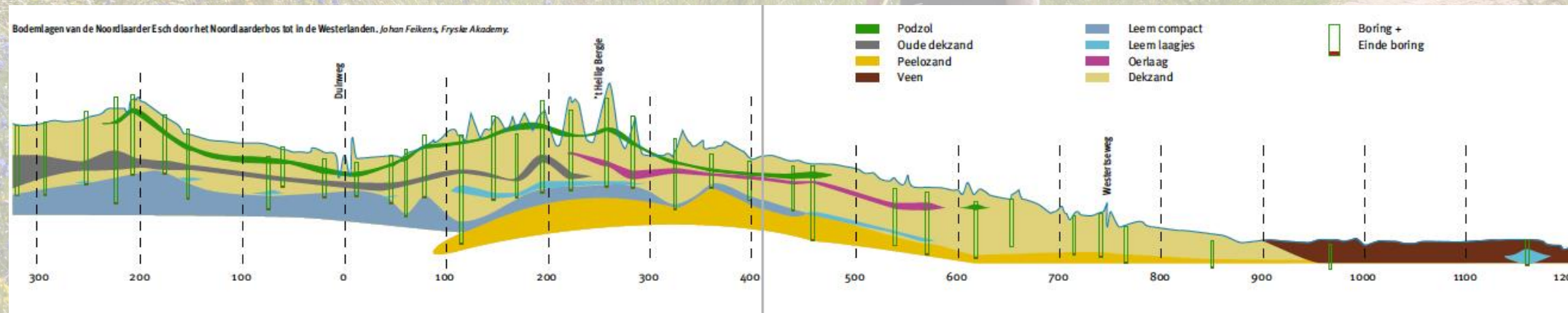
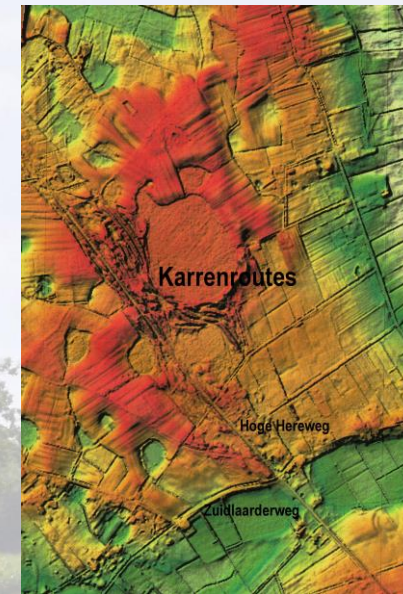
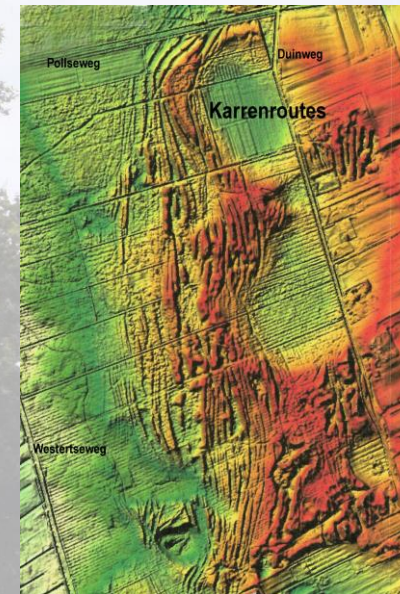
Wegen en karrenroutes: doorgangsgebied

- Over de Hondsrug liepen van oudsher 3 hoofdroutes: 2 van Coevorden (kwamen samen bij Zuidlaren) en 1 van Meppel. Kwamen samen Harendermolen (kaart). Weerszijde ontoegankelijke moerassen
[Kaart Provincie Drenthe 1845, J.C. Brauns, collectie Drents Archief \(1536_5996\)](#)
- Flessenhals Besloten Venen (huidige Zuidlaarderweg) en De Punt (oversteek Drentsche Aa, voorde, pont, in 1456 brug)
- Handelsroutes en routes voor legers



Karrenroutes

- **Uitwaaiierende routes** nog zichtbaar in natuurgebieden. Kunnen versporen. Balloërveld 100-en meters breed
 - Ook nog te zien in Noordlaarderbos, Vijftig Bunder en Appelbergen. Gaan om laagtes heen. [Kaarten AHN2, ESRI](#)
 - Noordlaarderbos en Vijftig Bunder secundaire route, afsnijding hoofdroute. Liep van Schipborg naar Vogelzangsteeg en door naar Harendermolen
 - Uit ons bodemonderzoek en archeologisch proefsleuvenonderzoek (2014) bleken dalen en ruggen in hoge gedeeltes gegraven te zijn, de hoogtes waren er uitgehaald (kaart). Ruggen zijn opgeworpen. In de lage gedeeltes (ook Vijftig Bunder) veel routes gemaakt door karren/koetsen. [Kaart Johan Feikens, Fryske Akademy](#)
- Dus ruggen en dalen niet natuurlijk ontstaan, zijn gegraven



Stad Groningen en wisselende machthebbers

- Toenmalige dorp Groningen, Drenthe en deel Overijssel in leen geschonken door keizer Heilige Roomse Rijk aan **bisschop van Utrecht** (944 en 1040 tot 1500). Genoemd Oversticht. [Kaart Wikipedia](#). Prefect Groningen en Coevorden. Strijd Groningen en Drenten. Groningen streefde naar autonomie, gaf gepachte rechten niet op. Hollandse graaf. Groningen strijd met bisschop van Utrecht. Daarentegen Kampen, Deventer en Zwolle samenwerking en leverden troepen voor strijd tegen Groningen.
- Daarna gedoe met: (kort door de bocht) Beleg **Saksen** (1498-1506). Hertog Albert van Saksen en later zijn zoon George
- Bescherming **Oostfriezen** (1506-1514). Leenheer graaf Edzard Cirksena
- Bescherming **Geldersen** (1522-1535). Leenheer Karel van Gelre
- Bescherming **Karel V**, Spaanse landheer Filips II, Spaanse overste Francisco Verdugo (1536-1594). (Tachtigjarige oorlog (1568-1648)). Schansensrijd (1589-1594). Overwinning Graaf Willem Lodewijk van Nassau stadhouder (stad en ommeland). Huldiging (1594) Maurits van Oranje. Reductie. Aansluiting Unie
- Beleg vorstbisschop van Münster (Bernard van Galen - **Bommen Berend**) en de aartsbisschop van Keulen (1665 en 1672)
- (Franse tijd (1795-1813))



Middeleeuwse strijd om stad Groningen

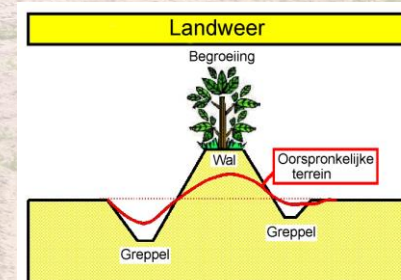
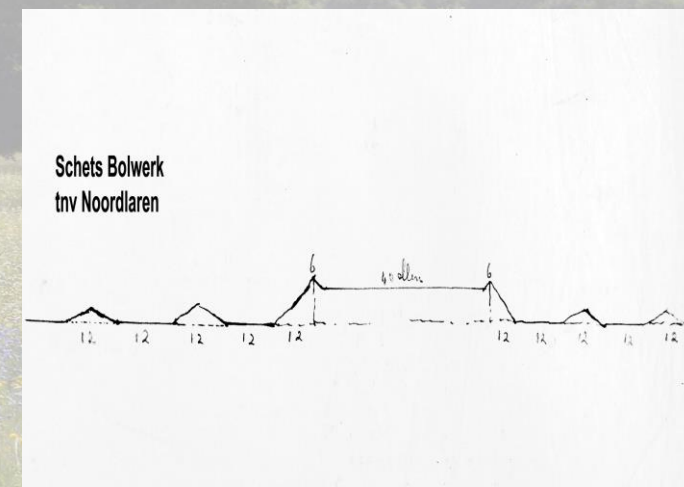
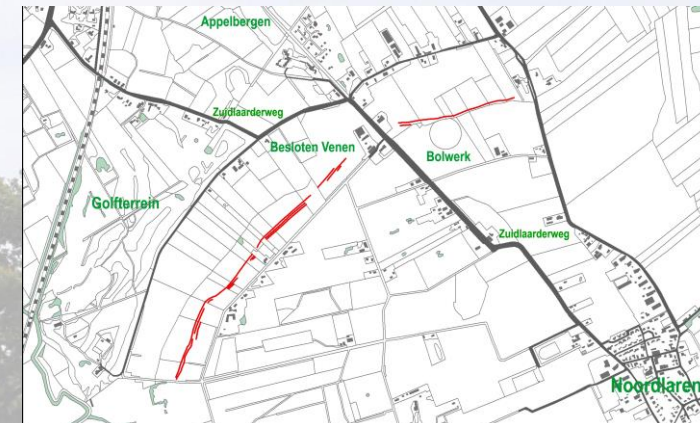
- Legers vanuit het zuiden trokken door Drenthe en landelijk gebied van Haren. Plunderden. Noordlaren drie keer verwoest: 1227 strijd Groningen – Drenthe, eind 16^e eeuw Schansensrijd (80-jarige oorlog) en 1672 Bommen Berend
- Leger kampementen lagen buiten de stad bij Haren, Glimmen, Noordlaren, Zuidlaren.
- Versterkingen gebouwd langs de drie doorgaande routes vanuit Coevorden en Meppel en waterwegen. Ook landweren. Besloten Venen en De Punt strategische ligging. Versterkingen slecht te traceren: gesloopt of hergebruikt
- Tweemaal gevochten: 1227 Bolwerk Besloten Venen (Drenten en Groningers) en 1581 Weerdenbras De Punt (Staatse en Spaanse troepen)
 - 1228 strijd Groningen – Drenthe bij Bolwerk, Besloten Venen. Plek?
 - 1400-1405 Strijd bisschop van Utrecht – stad Groningen: vijf versterkingen met twee of drie landweren in Oversticht: Blankeweer, De Nije Waarken, Ammerkehom (bij Hunze), Waterburcht (Eelde) en Peize. (En Wolfsbarge?) Allemaal afgebroken. Landweren werden gegraven door inwoners uit Salland. Kempkensberg gracht en kanonnen
 - 1505 Saksen: Weerdenbras (achter Huize Groninger Punt); 1505 Oostfriezen, Geldersen, 1581 gevecht Spaanse en Staatse troepen, Staatse in 1585 2^e versterking, 1672 Bommen Berend
 - 1514 Saksen: Blankenweer (Besloten Venen) en een landweer
 - 1672 Bommen Berend: Griffie- en Helperlinie



Wat rest van versterkingen en landweren?

- Bolwerk: Tot 1918 contouren Bolwerk zichtbaar. Terrein geëgaliseerd. Heden contouren alleen nog te zien op luchtfoto's en hoogtekaarten
- Oudheidkundige Jansen tekening. Buitendiam ca 140 m. Midden hoogte diam ca 40/50 m. Daar tussen in grachtenstelsel
- Landweren (bisschop van Utrecht, later Saksen): ruim 2 km parallel lopende greppels (kaartje). Sporen intact
- Weerdenbras (blokhuis) bij De Punt. Archeologische opgraving (BAI 1992, P. Bax), Huize Groninger Punt. Afmeting 78 x 111 m. Eind 17^e eeuw afgebroken (overbodig): Griffe- en Helperlinie
- Sporen bij Drentsche Aa Glimmen Blankevoorde?
- Havezate Ter Borch/de Waterburcht of Huize te Eelde?
- Kampement huidige Noordlaarderbos en Vijftig Bunder? Structuren. Bodemonderzoek, geen vondsten

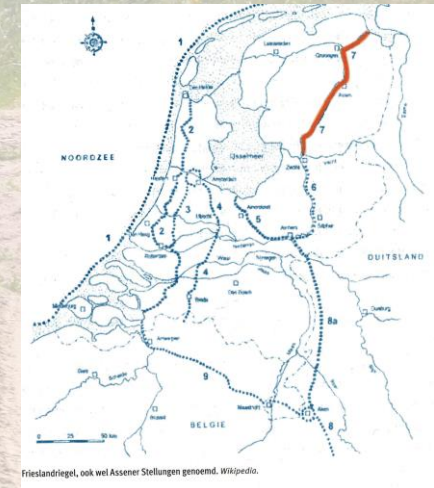
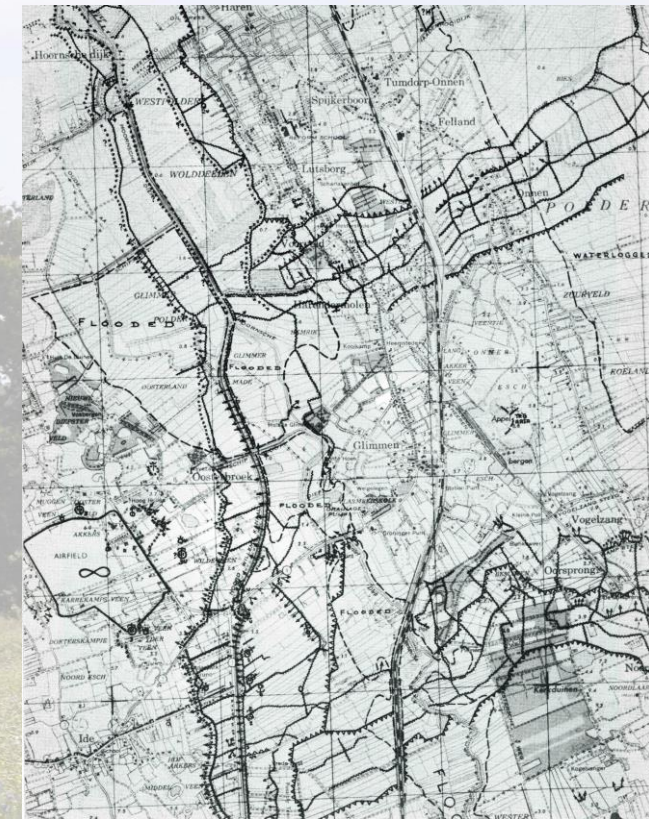
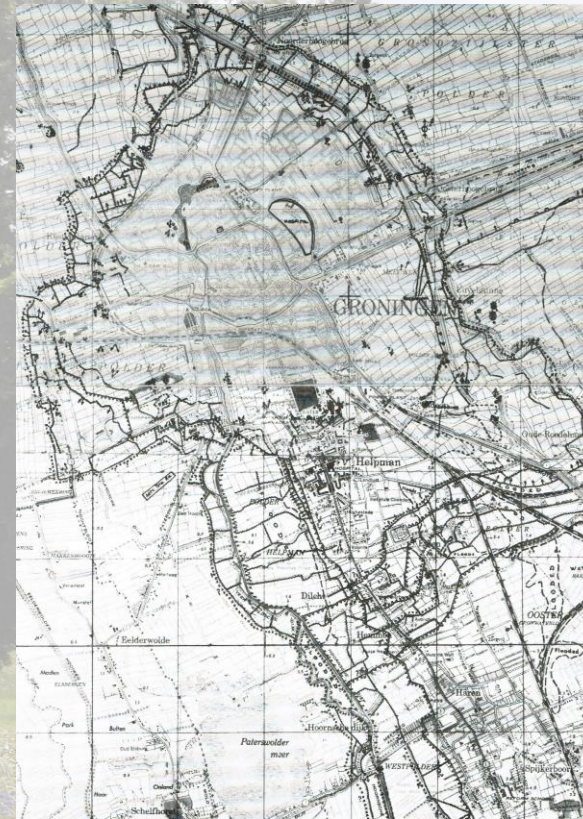
Bronnen: Diana Spiekhout, Paul Baks, Jim Klingers, P.A.C. Prins-Poorter



Bij een landweer worden bestaande landschapselementen, zoals waterlopen, begroeiing en heuvelruggen zoveel mogelijk in het verdedigingswerk opgenomen.

Verdedigingslinie WO II

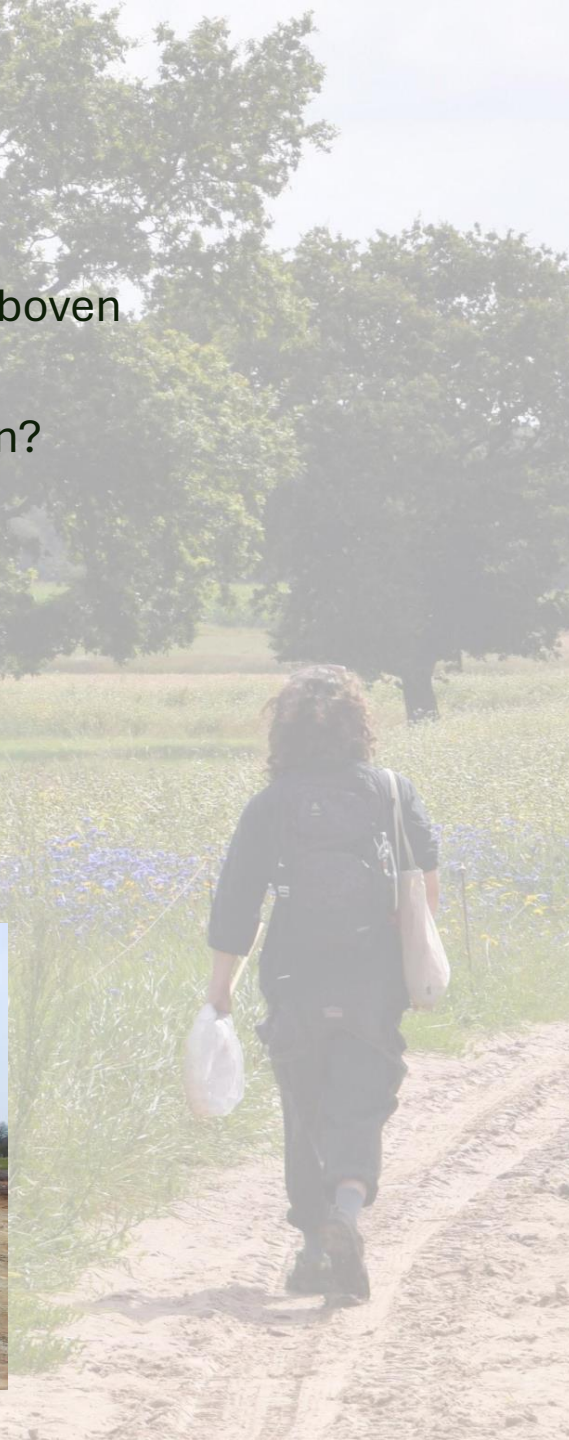
- Anlantikwall doorbroken 1944. Start Westwalbau in oosten. Gegraven in laatste jaar WO II door Nederlandse mannen (ruim 15.000) onder dwang. Frieslandriegel of Assener Stellingen. [Kaart Wikipedia](#).
Foto: bron onbekend
- Ingekwartierd in scholen of bij particulieren. Kantoortjes. Betaald
- Van Assen, langs het Noord-Willemskanaal, langs de zuidkant van de stad Groningen naar Delfzijl/Appingedam. RAF-kaart november 1944. Tankgrachten van water naar water, loopgraven, opstellingen. [Kaarten uit Maple leaf up, M.H. Huizinga, 1980](#)
- Verdedigingslinie bevrijding speelde geen rol: te weinig mankracht en te zwakke bewapening. Strategie geallieerden: eerst oosten en noorden bevrijden; Duitse troepen in Festung Holland af te snijden van Duitsland



Frieslandriegel, ook wel Assener Stellingen genoemd. [Wikipedia](#).

Verdedigingslinie WO II

- Na de oorlog dichtgeschoven. Goede aarde onder, slechte boven
- Restanten bij Noordlaren
Zijn er nog restanten bekend bij Onnen, Haren en Groningen?



Kracht stad en landelijk gebied: contrast en verbinding

- **Conclusie:**
- Landelijk gebied Haren: geologisch, archeologisch, cultuurhistorisch en ecologisch uniek. 'Dat het er nog is'. (www.landelijkgebiedharen.nl)
- Stad groeit over omliggende landschap. Inherent aan een stad. Geldt ook voor aanleg doorgaande verbindingen en verleggen waterstromen. Oude landschap verdwijnt. Ook is er herstel (loop van De Hunze en Drentsche Aa en herinrichting Besloten Venen/Westerland)
- Stad en het landelijk gebied van Haren waren verbonden en hadden elk hun eigen functie (stad en landelijk) en karakter (identiteit). Verschillen en contrasten vormden hun kracht. Ruimte en afwisseling
- Foto Jans Harms over Duinweg 1930/40. Foto Klaassien Timmer, Noordlaren



Kracht stad en landelijk gebied: contrast en verbinding

- **Zorgen:**
- Herindeling 2019 balans tussen stad en landelijk gebied veranderd
- Ervaren stadse benadering: zonneparken toestaan open gebieden, zandsuppletie zandwegen, afspraken ecologisch onderhoud bermen lopen niet, ontbreken open land in programma ecologische structuur, geen integrale maar verkokerde organisatie, benaming stadsontwikkeling, stadbeheer, al 30 jaar planning ecologische verbindingzones, geen maatregelen tegengaan verdroging Hondsrug
- Voor beleid en uitvoering is kennis nodig van het landschap (bodem, natuur, cultuurhistorie en de mens). Besef van waarde en de functie voor mens, fauna en flora is onontbeerlijk.
- Ondertussen: **Landschapsbiografie** gemeente Groningen en concept ontwerpprogramma Gem. Ecologische Structuur (GES), nota Zandwegen
- Hoe borging ecologische en landschappelijke belangen tov economische en maatschappelijke belangen?
- Een ding is zeker: **weg = weg**

